



# 2024–2028 STRATEJİK PLANI

**ÖZEL  
MEZİTLİ ANADOLU LİSESİ**





T.C.

MEZİTLİ KAYMAKAMLIĞI

Mezitli İlçe Milli Eğitim Müdürlüğü

Özel Mezitli Anadolu Lisesi

2024 – 2028

STRATEJİK PLANI

Mersin-2024



*"Eğer bir gün benim sözlerim bilimle ters düşerse bilimi seçin."*

*Mustafa Kemal ATATÜRK*



OKUL KİMLİK BİLGİSİ				
İLİ: MERSİN		İLÇESİ: MEZİTLİ		
OKULUN ADI: ÖZEL MEZİTLİ ANADOLU LİSESİ				
OKULA İLİŞKİN GENEL BİLGİLER		PERSONEL İLE İLGİLİ BİLGİLER		
Okul Adresi: Merkez M. 52138 Sk. No: 25-Mezitli/MERSİN		KURUMDA ÇALIŞAN PERSONEL SAYISI	Sayıları	
			Erkek	Kadın
Okul Telefonu	0530 793 08 33	Yönetici	0	1
Faks	-	Branş Öğretmeni	8	5
Elektronik Posta Adresi	99990403@meb.k12.tr	Rehber Öğretmen	0	1
Web sayfa adresi	ozelmezitlifenlisesi.com	Memur	0	0
Öğretim Şekli	Normal ( x )	İşkur temizlik personeli	0	0
Okulun Hizmete Giriş Tarihi	2018	Ücretli ve görevlendirme Öğretmen	1	4
Kurum Kodu	99990403	Toplam	10	10
OKUL VE BİNA DONANIM BİLGİLERİ				
Toplam Derslik Sayısı	5	Kütüphane	Var ( x )	Yok ( )
Kullanılan Derslik Sayısı	5	Çok Amaçlı Salon	Var ( x )	Yok ( )
İdari Oda Sayısı	1	Çok Amaçlı Saha	Var ( X )	Yok ( x )
Laboratuvar Sayısı	1			
ÖĞRENCİ BİLGİLERİ				
	Erkek	Kız	Toplam	
9. Sınıf	0	0	0	
10.Sınıf	21	21	42	
11. Sınıf	2	8	10	
12.Sınıf	6	7	13	
Genel Toplam	29	36	65	



## GİRİŞ

Stratejik planlar, bir organizasyonun veya kurumun uzun vadeli hedeflerini belirleyip bu hedeflere nasıl ulaşacaklarını planladıkları kılavuzlardır. İşte stratejik planların neden gerekliliği:

**Vizyon ve Yön Belirleme:** Stratejik planlar, organizasyonun nereye gitmek istediğini ve bu hedefe nasıl ulaşacağını belirler. Bu sayede, kurumunuzun uzun vadeli vizyonunu netleştirir ve yönetimi bu vizyona odaklar.

**Koordinasyon ve İletişim:** Stratejik planlar, çalışanlar arasında birlik ve koordinasyon sağlar. Tüm personelin aynı hedeflere odaklanmasını sağlayarak, etkili iletişim ve işbirliğini teşvik eder.

**Kaynak Yönetimi:** Stratejik planlar, kaynakların etkin ve verimli bir şekilde kullanılmasını sağlar. Bütçe tahsisini, insan kaynakları da dahil olmak üzere, belirlenen hedeflere ulaşmak için en uygun şekilde yönlendirir.

**Risk Yönetimi:** Stratejik planlar, organizasyonun karşılaşılabileceği potansiyel riskleri öngörerek buna hazırlıklı olmasını sağlar. Bu şekilde, kriz durumlarına karşı daha dirençli olunabilir.

**Performans Değerlendirmesi:** Stratejik planlar, kurumun performansını izlemek ve değerlendirmek için bir çerçeve sağlar. Belirlenen hedeflerin takibi, başarı ölçütlerinin belirlenmesi ve performansın düzenli olarak değerlendirilmesiyle, organizasyonun ilerlemesini ölçmek mümkün olur.

Stratejik planlar, organizasyonların belirlenen hedeflere ulaşmalarını sağlayarak uzun vadeli başarılarını güvence altına alır ve değişen çevresel koşullara adapte olmalarını kolaylaştırır. Bu nedenlerle, stratejik planlar kurumlar için hayati öneme sahiptir.

Özel Mezitli Fen Lisesi olarak, bunun farkındayız ve güçlü bir Stratejik Plan geliştirmek için ekibimizle uyumlu bir çalışma ortaya koyduk.

Planın hazırlanmasında emeği geçen öğretmen, öğrenci, velilerimize ve Okul Gelişim Yönetim Ekibi'ne teşekkür ederim.

**Güldal ÇELEBİ**  
**Okul Müdürü**





## İÇİNDEKİLER

*İçindekiler bölümü hazırlanırken ve planın sayfa tasarımı yapılırken aşağıda verilen sıralama dikkate alınmalıdır.*

### **1. GİRİŞ VE STRATEJİK PLANIN HAZIRLIK SÜRECİ**

- 1.1. Strateji Geliştirme Kurulu ve Stratejik Plan Ekibi
- 1.2. Planlama Süreci

### **2. DURUM ANALİZİ**

- 2.1. Kurumsal Tarihçe
- 2.2. Uygulanmakta Olan Planın Değerlendirilmesi
- 2.3. Mevzuat Analizi
- 2.4. Üst Politika Belgelerinin Analizi
- 2.5. Faaliyet Alanları ile Ürün ve Hizmetlerin Belirlenmesi
- 2.6. Paydaş Analizi
- 2.7. Kuruluş İçi Analiz
  - 2.7.1. Teşkilat Yapısı
  - 2.7.2. İnsan Kaynakları
  - 2.7.3. Teknolojik Düzey
  - 2.7.4. Mali Kaynaklar
  - 2.7.5. İstatistik Veriler
- 2.8. Güçlü ve Zayıf Yönler ile Fırsatlar ve Tehditler (GZFT) Analizi
- 2.9. Tespit ve İhtiyaçların Belirlenmesi

### **3. GELECEĞE BAKIŞ**

- 3.1. Misyon, Vizyon ve Temel Değerler
- 3.2. Mison
- 3.3. Vizyon
- 3.4. Temel Değerler

### **4. AMAÇ, HEDEF VE STRATEJİLERİN BELİRLENMESİ**

- 4.1. Amaç, hedef, gösterge ve stratejiler

### **5. İZLEME VE DEĞERLENDİRME**

### **6. Tablo/Şekil/Grafikler/Ekler**

## Tablolar ve Şekiller

- Tablo 1: Stratejik Planlama Kurulu üyeleri*  
*Tablo 2: Stratejik Planlama Ekibi Üyeleri*  
*Tablo 3: Yasal Yükümlülükler ve Mevzuat Analizi*  
*Tablo 4: Üst Politika Belgeleri*  
*Tablo 5: Faaliyet Alanı*  
*Tablo 6: Paydaşların Tespiti*  
*Tablo 7: Paydaşların Önceliklendirilmesi*  
*Tablo 8: Kurum içi analiz*  
*Tablo 9: Öğrenci bilgileri*  
*Tablo 10: Öğrenci bilgileri(Kaynaştırma)*  
*Tablo 11: Ödül alan öğrenci sayıları*  
*Tablo 12: Rehberlik Servisi Tarafından Uygulanan Test Ve Envanterler*  
*Tablo 13: Özel Mezitli Fen Lisesi Çalışanlarının Eğitim Düzeyi ve Cinsiyetine Göre Dağılım*  
*Tablo 14: İdari Personelin Hizmet Süresine İlişkin Bilgiler*  
*Tablo 15: Öğretmenlerin Hizmet Süreleri (Yıl İtibarıyla)*  
*Tablo 16: Okul/kurum Rehberlik Hizmetleri*  
*Tablo 17: Teknolojik Araç-Gereç Durumu*  
*Tablo 18: Fiziki Mekân Durumu*  
*Tablo 19: Öğretmen Anketi Sonuçları*  
*Tablo 20: Öğrenci Anketi Sonuçları*  
*Tablo 21: Veli Anketi Sonuçları*  
*Tablo 22: GZFT (içsel Faktörler)*  
*Tablo 23: GZFT (Dışsal Faktörler)*  
*Tablo 24: eğitim öğretime erişim (Amaç 1 Hedef 1.1)*  
*Tablo 25: Sosyal Etkinlikler (Amaç 2: Hedef 2.1)*  
*Tablo 26: Eğitim Öğretimde Kalite (Amaç 3 Hedef 3.1)*  
*Tablo 27: Eğitim Öğretimde Kalite (Amaç 3 Hedef 3.2)*  
*Tablo 28: Kurumsal Kapasite(Hedef 4.1)*  
*Tablo 29: Kurumsal Kapasite(Hedef 4.2)*

## **Şekil 1: Özel Mezitli Fen Lisesi Teşkilat Şeması**



### Kısaltmalar

<b>MEB</b>	Milli Eğitim Bakanlığı
<b>MEM</b>	Milli Eğitim Müdürlüğü
<b>AR-GE</b>	Araştırma ve Geliştirme
<b>SP</b>	Stratejik planlama
<b>SA</b>	Stratejik amaç
<b>SH</b>	Stratejik hedef
<b>PH</b>	Performans hedefi
<b>PG</b>	Performans göstergeleri
<b>AB</b>	Avrupa Birliği
<b>GZFT</b>	Güçlü, zayıf, Fırsat, Tehdit
<b>YİBO</b>	Yatılı ilköğretim Bölge Okulu
<b>İLSİS</b>	İl ve İlçe MEM Yönetim Bilgi Sistemi
<b>BTS</b>	Bilgi Teknoloji Sınıfı
<b>HEM</b>	Halk Eğitim Merkezi
<b>TEŞ</b>	Temel Eğitim Şubesi
<b>OŞ</b>	Orta Öğretim Şubesi
<b>DÖŞ</b>	Din Öğretimi Şubesi
<b>MTEŞ</b>	Mesleki ve teknik Eğitim Şubesi
<b>ÖERHŞ</b>	Özel Eğitim ve Rehberlik Şubesi
<b>HBÖŞ</b>	Hayat Boyu Öğrenme Şubesi





## TANIMLAR

**Eylem Planı:** İdarenin stratejik planının uygulanmasına yönelik faaliyetleri, bu faaliyetlerden sorumlu ve ilgili birimler ile bu faaliyetlerin başlangıç ve bitiş tarihlerini içeren plandır.

**Faaliyet:** Belirli bir amaca ve hedefe yönelen, başlı başına bir bütünlük oluşturan, yönetilebilir ve maliyetlendirilebilir üretim veya hizmetlerdir.

**Hazırlık Programı:** Stratejik plan hazırlık sürecinin aşamalarını, bu aşamalarda gerçekleştirilecek faaliyetleri, bu aşama ve faaliyetlerin tamamlanacağı tarihleri gösteren zaman çizelgesini, bu faaliyetlerden sorumlu birim ve kişiler ile stratejik planlama ekibi üyelerinin isimlerini içeren ve stratejik planlama ekibi tarafından oluşturulan programdır.

**Vizyon:** Vizyon idarenin geleceğini sembolize eden genel amacdır. Vizyon bildirimini, stratejik planın kapsadığı zaman diliminin de ötesinde, uzun vadede idarenin gerçekleştirmek istediklerini ve ulaşmak istediği yeri yansıtacak bir şekilde belirlenir.

**Misyon** Misyon bir idarenin var oluş sebebidir. İdarenin ne yaptığını, nasıl yaptığını ve kimin için yaptığını açıkça ifade eder. Stratejik plana temel teşkil eden misyon bildirimini, idarenin sunduğu tüm hizmetler ile gerçekleştirdiği tüm faaliyetleri kapsayan bir şemsiye kavramdır.

**Temel Değerler:** Temel değerler, karar alıcıların idareyi yönetirken bağlı kalacakları inançları ve çalışma felsefesini yansıtır.

**Hedef Kartı:** Amaç ve hedef ifadeleri ile performans göstergelerini, gösterge değerlerini, göstergelerin hedefe etkisini, sorumlu ve işbirliği yapılacak birimleri, riskleri, stratejileri, maliyetleri, tespitler ve ihtiyaçları içeren karttır.

**Performans Göstergesi:** Stratejik planda hedeflerin ölçülebilirliğini miktar ve zaman boyutuyla ifade eden araçlardır.

**Stratejiler:** Stratejiler, idarenin hedeflerine nasıl ulaşılacağını gösteren kararlar bütünüdür. İyi belirlenmiş stratejiler olmaksızın hedefleri etkili bir biçimde uygulamaya geçirmek mümkün değildir.

**Stratejik Plan Değerlendirme Raporu:** İzleme tabloları ile değerlendirme sorularının cevaplarını içeren ve her yıl Şubat ayının sonuna kadar hazırlanan rapordur.

**Stratejik Plan Genelgesi:** Stratejik plan hazırlık çalışmalarını başlatan, Strateji Geliştirme Kurulu üyelerinin isimlerini içeren ve bakanlıklar ile bakanlıklara bağlı, ilgili ve ilişkili kuruluşlarda Bakan, diğer kamu idareleri ve mahalli idarelerde üst yönetici tarafından yayımlanan genelgedir.

## 1. GİRİŞ VE STRATEJİK PLANIN HAZIRLIK SÜRECİ

### 1.1. Strateji Geliştirme Kurulu ve Stratejik Plan Ekibi

Stratejik plan hazırlık çalışmalarının başladığı, İl Milli Eğitim Müdürlüğü tarafından 2022/21 sayılı Genelge ile duyurulmuştur. Okulumuzun 2024–2024 Stratejik Planı, literatür taraması, durum analizi raporu, iç ve dış paydaşların görüşleri doğrultusunda hazırlanmıştır. Bu kapsamda kurul ve ekip oluşturulmuştur.

**Okul Strateji Geliştirme Kurulu:** Okul müdürünün başkanlığında, bir okul müdür yardımcısı, bir öğretmen ve okul/aile birliği başkanı ile bir yönetim kurulu üyesi olmak üzere 5 kişiden oluşan üst kurul kurulur.

ÖZEL MEZİTLİ ANADOLU LİSESİ STRATEJİ GELİŞTİRME KURULU			
No	Adı Soyadı	Görevi	
1	Güldal ÇELEBİ	Okul Müdürü	Komisyon Başkanı
2	Selda SABAHAT	Öğretmen(Tarih)	Komisyon Üyesi
3	E. TOLGA GÜNEY	Öğretmen (Kimya)	Komisyon Üyesi
4	Figen KANDEMİR	Okul Aile Birliği	Komisyon Üyesi
5	Şükriye USLU	Kurucu Temsilcisi	Komisyon Üyesi

Tablo 1: Stratejik Planlama Kurulu üyeleri

ÖZEL MEZİTLİ ANADOLU LİSESİ STRATEJİ GELİŞTİRME EKİBİ			
No	Adı Soyadı	Görevi	
1	Hayriye KOPKİ	Öğretmen Felsefe (Rehber)	Komisyon Üyesi
2	Doğukan TAŞKIN	Öğretmen (Beden Eğitimi)	Komisyon Üyesi
3	Ayşecan TÜFEKÇİ	Öğretmen (Matematik)	Komisyon Üyesi
4	ÖMER N. APAYDIN	Öğretmen(Fizik)	Komisyon Üyesi
5	Gülşay ÖZTÜRKOĞLU	Gönüllü Veli	Komisyon Üyesi

Tablo 2: Stratejik Planlama Ekibi Üyeleri



**Okul Stratejik Planlama Ekibi:** Okul müdürü tarafından görevlendirilen ve üst kurul üyesi olmayan müdür yardımcısı başkanlığında, okul/kurumun büyüklüğü ve şartları doğrultusunda öğretmenler ve gönüllü velilerden oluşur.

## 1.2. Planlama Süreci:

2024-2028 dönemi Stratejik planlama sürecinin belirli bir zaman dilimi içerisinde tamamlanması ve kaynakların etkin kullanımı amacıyla, ekibimiz tarafından Milli Eğitim Müdürlüğü Ar-Ge biriminin koordinasyonu doğrultusunda çalışmalar başlatılmıştır.

Stratejik planlama hazırlık süreci katılımçılık ilkesi çerçevesinde kararlar üst kurulla yapılan toplantılarla alınmıştır. Toplantılara üst kurulun yanında öğretmen ve personellerin katılımıyla gerçekleştirilmiştir.

## 2. DURUM ANALİZİ

Durum analizi bölümünde okulumuzun mevcut durumu ortaya konularak neredeyiz sorusuna yanıt bulunmaya çalışılmıştır.

Bu kapsamda okulumuzun kısa tanıtımı, okul künyesi ve temel istatistikleri, paydaş analizi ve görüşleri ile okulumuzun Güçlü Zayıf Fırsat ve Tehditlerinin (GZFT) ele alındığı analize yer verilmiştir.

### 2.1. Kurumsal Tarihçe

Özel Mezitli Fen Lisesi; matematik ve fen bilimleri alanlarında üstün kabiliyet gösteren öğrencilerin eğitilmesi için 2018/2019 Eğitim Öğretim yılında hizmete başlamıştır.

Okulumuzun hizmete girmesiyle kurucularımızın ortak çalışmasıyla 11 derslik 1 Kütüphane 1 Laboratuvar, 1 Görsel Sanatlar Atölyesi ve Spor salonu ile hizmete girmiştir.

Özel Mezitli Fen Lisesi 2023-2024 Eğitim öğretim yılı itibarıyla; 9. Sınıf 2 şube 28 öğrenci; 11. Sınıf 1 şube 14 öğrenci; 12. Sınıf 2 şube 21 öğrenci olmak üzere toplamda 63 öğrenci ile eğitim öğretimine devam etmektedir.

1 Okul Müdürü, 18 öğretmen, 1 yardımcı hizmetli, 1 Hizmet ön büro personeli ile eğitim öğretimi gerçekleştirmenin onurunu yaşıyoruz.

Okulumuzda, eğitimin evrenselliği ilkesi ve "tüm öğrenciler öğrenebilir ve tüm öğretmenler öğretebilir" anlayışı ve "Öğrenmeyi Öğrenme" modeli üzerine, akademik ve bilimsel bilgiye dayalı bir kurum kültürü oturtulma hedefiyle yoluna devam etmektedir.

### 2.2. Uygulanmakta Olan Stratejik Planın Değerlendirilmesi

Okulumuzun geçmiş dönem stratejik planı kuruluş aşamasına denk gelmesinden kaynaklı oluşturulamamış fakat belirlenen vizyon ve misyon hedeflerine ulaşma yönünde güçlü adımlarla ve

çalışmalarla okul kimliği oluşturma yolundaki hedeflerine büyük oranda ulaşmıştır. Ayrıca bu döneme ait stratejik plan süreci eksiklikleri kapatma ve daha emin adımlarla yoluna devam etme konusunda bir yol haritası olacaktır.

### Yasal Yükümlülükler ve Mevzuat Analizi

Tablo 3: Yasal Yükümlülükler ve Mevzuat Analizi

Yasal Yükümlülük (Görevler)	Dayanak (Kanun, Yönetmelik, Genelge adı ve no'su)
Her Türk çocuğuna iyi bir vatandaş olmak için gerekli temel bilgi, beceri, davranış ve alışkanlıkları kazandırmak; onu milli ahlak anlayışına uygun olarak yetiştirmek.	* 1739 sayılı kanununun 23. maddesi * 222 sayılı kanununun 1. maddesi, * İlköğretim Kurumları Yönetmeliğinin 5. maddesi
Her Türk çocuğunu ilgi, istidat ve kabiliyetleri yönünden yetiştirerek hayata ve üst öğrenime hazırlamak,	* 1739 sayılı kanununun 23. maddesi.
Öğrencilere, Atatürk ilke ve inkılablarını benimsetme; Türkiye Cumhuriyeti Anayasası'na ve demokrasinin ilkelerine, insan hakları, çocuk hakları ve uluslararası sözleşmelere uygun olarak haklarını kullanma, başkalarının haklarına saygı duyma, görevini yapma ve sorumluluk yüklenebilen birey olma bilincini kazandırmak.	* İlköğretim Kurumları Yönetmeliğinin 5. maddesi

### 2.3. Üst Politika Belgeleri Analizi

Tablo 4: Üst Politika Belgeleri

ÜST POLİTİKA BELGELERİ	
12. Kalkınma Planı	Cumhurbaşkanlığı Programı
Orta Vadeli Program	Cumhurbaşkanlığı Yıllık Programı
Millî Eğitim Bakanlığı Stratejik Planı	Mersin İl Millî Eğitim Müdürlüğü Stratejik Planı
Mezitli İlçe Millî Eğitim Müdürlüğü Stratejik Planı	

## 2.4. Faaliyet Alanları ile Ürün/Hizmetlerin Belirlenmesi

Tablo 5: Faaliyet Alanı

Faaliyet Alanı	Ürün/Hizmetler
<b>Eğitim-Öğretim Hizmetleri</b>	<ol style="list-style-type: none"><li>1. Eğitim-öğretim iş ve işlemleri</li><li>2. Etütler ve grup çalışmaları</li><li>3. Kurum Teknolojik Altyapı Hizmetleri</li><li>4. Anma ve Kutlama Programlarının Yürütülmesi</li><li>5. Sosyal, Kültürel, Sportif Etkinlikler</li><li>6. Öğrenci İşleri (kayıt, nakil, ders programları vb.)</li><li>7. Zümre Toplantılarının Planlanması ve Yürütülmesi</li><li>8. Mezunlar</li></ol>
<b>Stratejik Planlama, Araştırma-Geliştirme</b>	<ol style="list-style-type: none"><li>1. Stratejik Planlama İşlemleri</li><li>2. İhtiyaç Analizleri</li><li>3. Eğitime İlişkin Verilerin Kayıtlanması</li><li>4. Araştırma-Geliştirme Çalışmaları</li><li>5. Projeler Koordinasyon</li></ol>
<b>İnsan Kaynaklarının Gelişimi</b>	<ol style="list-style-type: none"><li>1. Personel İşlemleri</li><li>2. Hizmet içi Eğitim Faaliyetleri (YEREL)</li></ol>
<b>Fiziki ve Mali Destek</b>	<ol style="list-style-type: none"><li>1. Okul Güvenliğinin Sağlanması</li><li>2. Ders Kitaplarının Dağıtımı</li><li>3. Temizlik, Güvenlik, Isıtma, Aydınlatma Hizmetleri</li><li>4. Evrak Kabul, Yönlendirme ve Dağıtım İşlemleri</li><li>5. Arşiv Hizmetleri</li><li>6. Sivil Savunma İşlemleri</li></ol>
<b>Denetim ve Rehberlik</b>	<ol style="list-style-type: none"><li>1. Okul/Kurumların Teftiş ve Denetimi</li><li>2. Öğretmenlere Rehberlik ve İşbaşında Yetiştirme Hizmetleri</li></ol>
<b>Halkla İlişkiler</b>	<ol style="list-style-type: none"><li>1. Bilgi Edinme Başvurularının Cevaplanması</li><li>2. Basın, Halk ve Ziyaretçilerle İlişkiler</li><li>3. Okul-Aile İşbirliği</li></ol>
<b>Rehberlik Faaliyetleri</b>	<ol style="list-style-type: none"><li>1. Öğrencilere rehberlik hizmetinin sunulması</li><li>2. Velilere yönelik rehberlik çalışmalarının yapılması</li><li>3. Rehberlik faaliyetlerinin yürütülmesi</li></ol>

## 2.5. Paydaş Analizi

Stratejik planlama ve kalite yönetiminin temel unsurlarından birisi katılımıcılıktır. Stratejik planın sahiplenilmesi ve uygulamanın etkinliğini artırmak amacıyla il müdürlüğümüzün etkileşim içinde olduğu paydaşların görüşleri dikkate alınmıştır.

Paydaşlar, idarenin ürün ve hizmetleriyle ilgisi olan, idareden doğrudan veya dolaylı, olumlu ya da olumsuz yönde etkilenen veya idareyi etkileyen kişi, grup veya kurumlardır.

### 1- Paydaşların Tespiti

Tablo 6: Paydaşların Tespiti

Paydaş Adı	İç Paydaş	Dış Paydaş
Mezitli Kaymakamlığı		√
Mezitli İlçe Milli Eğitim Müdürlüğü İdare ve Personelleri		√
Öğretmenler	√	
Öğrenciler	√	
Veliler		√
Okul Müdürlükleri		√
RAM		√
Mezitli Belediyesi		√
Gençlik Hizmetleri ve Spor İlçe Müdürlüğü		√
İlçe Sağlık Müdürlüğü		√
Aile ve Sosyal Politikalar İlçe Müdürlüğü		√
Mahalle Muhtarlığı		√
Özel Eğitim ve Rehabilitasyon Merkezleri		√
Medya		√
İlçe Emniyet Müdürlüğü		√

### 2- Paydaşların Önceliklendirilmesi

Paydaşların önceliklendirilmesinde paydaşların etki ve önem derecesi dikkate alınarak tespit edilmiştir. Paydaşların önceliklendirilmesi, etki ve önemlerinin tespit edilmesinde Paydaş Etki/Önem Matrisi tablosundan yararlanılmıştır.

Tablo 7: Paydaşların Önceliklendirilmesi

Paydaş Adı	İç Paydaş	Dış Paydaş	Önem Derecesi	Etki Derecesi	Önceliği
Mezitli Kaymakamlığı		√	5	5	5
İlçe Milli Eğitim Müdürlüğü İdare ve Personelleri		√	5	5	5
Öğretmenler	√		5	5	5
Öğrenciler	√		5	5	5
Veliler		√	5	5	5
Okul Müdürlükleri	√		5	5	5
RAM		√	3	5	2





Mezitli Belediyesi	√	4	4	4
Gençlik Hizmetleri ve Spor İlçe Müdürlüğü	√	4	4	5
Mezitli İlçe Sağlık Müdürlüğü	√	3	3	3
Aile ve Sosyal Politikalar İlçe Müdürlüğü	√	3	3	3
Mahalle Muhtarlığı	√	4	4	4
Medya	√	2	2	2
İlçe Emniyet Müdürlüğü	√	4	4	4
Önem Derecesi: 1, 2, 3 gözet; 4,5 birlikte çalış				
Etki Derecesi: 1, 2, 3 İzle; 4, 5 bilgilendir				
Önceliği: 5= Tam; 4=Çok; 3=Orta; 2=Az; 1=Hiç				

## 2.6. Okul/ Kurum İçi Analiz

### 2.1.1. Kurum içi analiz

Tablo 8: Kurum içi analiz

ÖĞRENCİ SAYILARI										
10/A		10/B		10/C		11/A		12/A		Toplam
K	E	K	E	K	E	K	E	K	E	
8	6	5	9	8	6	8	2	7	6	65
14		14		14		10		13		
T:28				T: 14		T:21				
Not: Sürekli Devamsız 1 (Bir) Öğrenci Bulunmamaktadır										

Tablo 9: Öğrenci bilgileri

ÖĞRENCİ BİLGİLERİ					
YABANCI UYRUKLU ÖĞRENCİ BULUNMAMAKTADIR					
10/A	10/B	10/A	11/A	12/A	Toplam
-	-	-	-	-	-

Tablo 10: Öğrenci bilgileri(Kaynaştırma)

ÖĞRENCİ BİLGİLERİ					
KAYNAŞTIRMA ÖĞRENCİSİ BULUNMAMAKTADIR					
10/A	10/B	10/A	11/A	12/A	Toplam
-	-	-	-	-	-

Tablo 11: Ödül alan öğrenci sayıları



ÖDÜL ALAN ÖĞRENCİ SAYILARI			
Yıllar	Takdir	Teşekkür	Onur Belgesi
2018-2019	25	9	2
2019-2020	38	-	3
2020-2021	41	2	2
2021-2022	34	12	2
2022-2023	28	10	4

1(Bir) Öğrencimiz hariç tüm öğrencilerimiz mezun olmuştur.

Tablo 12: Rehberlik Servisi Tarafından Uygulanan Test Ve Envanterler

REHBERLİK SERVİSİ TARAFINDAN UYGULANAN TEST VE ENVANTERLER				
Öğrenci Tanıma Formu				
	9. Sınıflar	10. Sınıflar	11. Sınıflar	12. Sınıflar
2022-2023	-	35	10	12
Otobiyografi (Bana Kendini Anlat)				
2022-2023	-	35	-	12
Öğrenme Stilleri Envanteri				
2022-2023	-	35	10	12
Akademik Benlik Kavramı Ölçeği				
2022-2023	-	-	-	-
Kendini Değerlendirme Envanteri				
2022-2023	-	35	10	12
Başarısızlık Nedenleri Anketi				
2022-2023	-	35	10	12
Sınav Kaygısı Ölçeği				
2022-2023	-	23	10	12
Okul Ortamını Değerlendirme Anketi				
2022-2023	-	35	10	12
2022-2023	Disiplin sorunu yaşayan öğrencimiz bulunmamaktadır.			

### 2.7.2. İnsan Kaynakları

Okullarda insan kaynaklarını, organizasyonel amaçlar doğrultusunda en verimli şekilde kullanmak; insan kaynağının iç ve dış gelişmelere uygun olarak etkin bir şekilde planlanmasını, geliştirilmesini ve değerlendirilmesini sağlamak kurumun verimliliği açısından büyük önem taşımaktadır.



Tablo 13: Özel Mezitli Fen Lisesi Çalışanlarının Eğitim Düzeyi ve Cinsiyetine Göre Dağılım

	DOKTORA			YÜKSEK LİSANS			LİSANS			ÖNLİSANS			LİSE VE ALTI		
	E	K	T	E	K	T	E	K	T	E	K	T	E	K	T
Okul Müdürü								1	1						
Branş Öğretmenleri		1	1				8	4	12						
Rehber Öğretmen								1	1						
Yardımcı Personeller														2	2
<b>TOPLAM</b>			1			1			13						2

Tablo 14: İdari Personelin Hizmet Süresine İlişkin Bilgiler

Hizmet Süreleri	2023 Yıl İtibarıyla	
	Kişi Sayısı	%
6-10 yıl arası	1 (Bir)	100

Tablo 15: Öğretmenlerin Hizmet Süreleri (Yıl İtibarıyla)

Hizmet Süreleri	Kadın	Erkek	Toplam
1-3 Yıl	1(Bir)	-	1(Bir)
4-6 Yıl	2 (İki)	5 (Beş)	7 (Yedi)
7-10 Yıl	3 (Üç)	1 (Bir)	4 (Dört)
11-15 Yıl	1 (Bir)	-	1 (Bir)
16-20	-	1 (Bir)	1 (Bir)
20 ve üzeri	-	1 (Bir)	<b>T (15)</b>

### Yönetici ve Öğretmenlerin Katıldığı Hizmet İçi Eğitim Programları

Tablo 16: Okul/kurum Rehberlik Hizmetleri

Mevcut Kapasite				Mevcut Kapasite Kullanımı ve Performans					
Psikolojik Danışman Norm Sayısı	Görev Yapan Psikolojik Danışman Sayısı	İhtiyaç Duyulan Psikolojik Danışman Sayısı	Görüşme Odası Sayısı	Danışmanlık Hizmeti Alan			Rehberlik Hizmetleri İle İlgili Düzenlenen Eğitim/Paylaşım Toplantısı vb. Faaliyet Sayısı		
				Öğrenci Sayısı	Öğretmen Sayısı	Veli Sayısı	Öğretmenlere Yönelik	Öğrencilere Yönelik	Velilere Yönelik
0	1	1		43	5	13	3	12	12

#### 2.7.3. Teknolojik Düzey

Okul hizmetlerinin, yararlanıcılara daha hızlı ve etkili şekilde sunulması için güncel teknolojik araçlar etkin bir biçimde kullanılmaktadır. Bu kapsamda modüler bir yapıda kurgulanmış olan Millî Eğitim Bakanlığı Bilgi İşlem Sistemi (MEBBİS) ile kurumsal ve bireysel iş ve işlemlerin büyük bölümü yürütülmektedir. Aynı zamanda sistemde personel ve öğrencilerin bilgileri bulunmaktadır.

e-Okul, Veli Bilgilendirme Sistemi gibi modüllere ulaşılarak çalışmalar yürütülmektedir. Müdürlüğümüz resmi yazışmaları elektronik ortamda Outlook ve Kurumsal elektronik posta üzerinden yapılmaktadır.

Tablo 17: Teknolojik Araç-Gereç Durumu

Araç-Gereçler	2021	2022	2023	İhtiyaç
Bilgisayar	3	5	5	1
Akıllı tahta	3	3	7	1

Tablo 18: Fiziki Mekân Durumu

Fiziki Mekân	Var	Yok	Adedi	İhtiyaç	Açıklama
Öğretmen Çalışma Odası	X		1	0	Yeterli
Toplantı Odası	X		1	0	Yeterli
Kütüphane	X		1	0	Yeterli
Rehberlik Servisi	X		2	0	Yeterli
Resim ve Sanat Atölyesi	X		1	0	Yeterli



Çok Amaçlı Salon	X		1	0	Yeterli
Spor Salonu	X		1	0	Yeterli
Yemekhane	X		1	0	Yeterli
Kantin	X		1	0	Yeterli
Çok Amaçlı Saha (Voleybol, Basketbol, Futbol vb)	X		1	0	Yeterli

#### 2.7.4. Kurum Kültürü Analizi

Kültür, toplumsal gelişme süreci içinde oluşturulan bütün maddî ve manevî değerler ile bunları yapmada sonraki nesillere iletmede kullanılan insanın doğal ve toplumsal çevresine egemenliğinin ölçüsünü gösteren araçların bütünüdür.

Kurum kültürü, kurumun kendine özgü inanç ve değerlerinin, kişiliğinin olmasıdır. Bir topluluğun sahip olduğu ve paylaştığı yaşam biçimidir. Kurumda paylaşılan temel değerlerin ve inançların bütünüdür, Kurumun Ruhudur. Tüm çalışanlar tarafından paylaşılan alışkanlıklar, tutum ve davranış kalıplarından oluşur. Bir kurum içinde oluşmuş, paylaşılan ortak inançlar, değerler ve alışlagelmiş davranış kalıplarıdır.

#### *Paydaş anketi analizlere göre kurumun Güçlü olduğu alanlar:*

- Okulun sürekli temiz ve hijyenik tutulması
- Rehberlik Servisinin etkin ve yoğun çalışması
- Öğretmenlerin öğrencilerle yakından ilgilenmesi
- Okul idaresi, öğretmen ve öğrenciler arasında etkili bir iletişim kültürünün hakim olması
- Okulumuzun tüm sınıflarında Akıllı tahta olması
- Okul yönetiminin her konuda öğretmeni desteklemesi
- Öğrencilerde eğitimi engelleyici şiddet yönelimlerinin olmaması
- Okulun fiziki durumunun (kantin, kütüphane, vb.) yeterli olması,
- Sınıf mevcutlarının az olması,

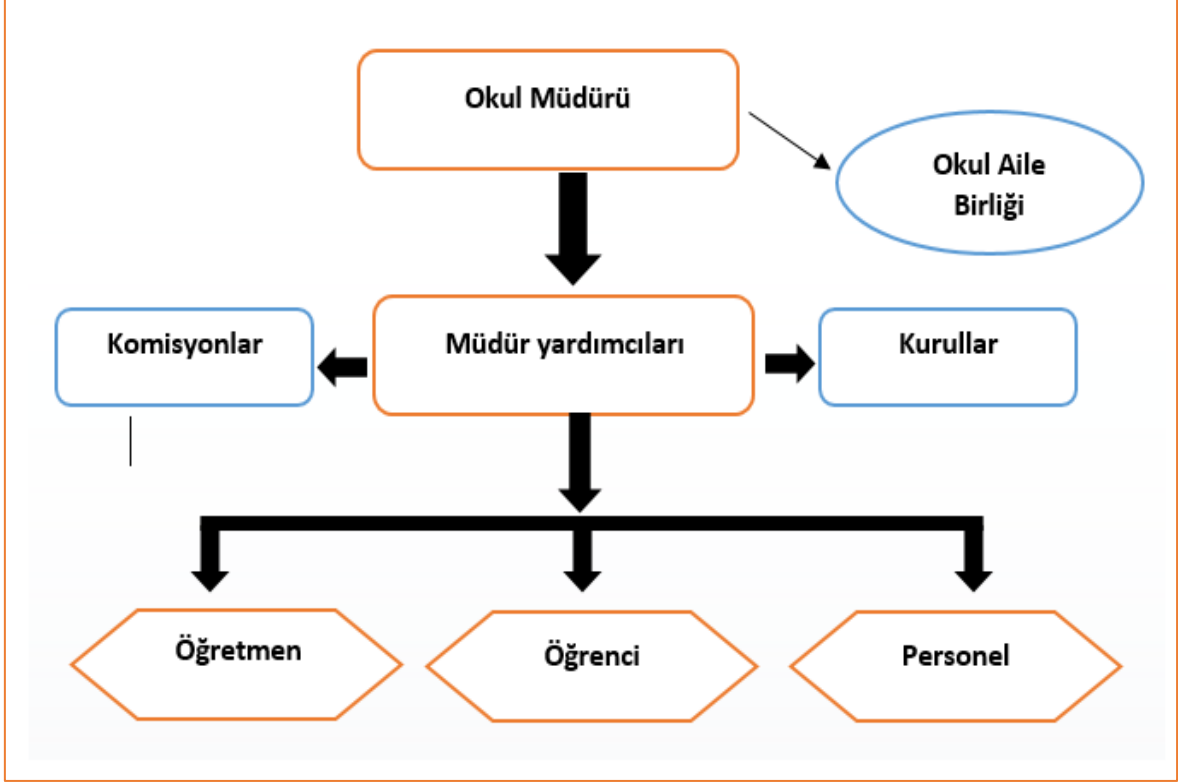
#### *Okula duyulan güvenin artması Paydaş analizi sonuçlarına göre geliştirilmeye açık alanlar:*

1. Okul aile işbirliği, veli katılımı
2. Öğretmenlerin mesleki ve pedagojik eğitim ihtiyacı
3. Sosyal etkinlikler ve rehberlik
4. Ölçme değerlendirme sistemi

5. Kütüphanenin geliştirilmesi ve etkin kullanımı
6. Öğrencilerin kararlara katılımı

### 2.7.5. Teşkilat Yapısı

Şekil 1: Özel Mezitli Fen Lisesi Teşkilat Şeması



## 2.7. GZFT Analizi

GZFT (SWOT) Analizi, bir planın geliştirilmesi veya bir sorunun çözümü amacıyla, bir kurumun veya durumun güçlü yanlarını belirleyerek bunları en uygun fırsatlarla eşleştiren, zayıf ve tehdit edici yönleri azaltmayı hedefleyen sistematik bir planlama (stratejik planlama) aracıdır.

Kurumsal strateji ve konumlanma açısından başvurulan bir yöntem olan SWOT analizi, ilk başta ifade edildiği gibi, firma, kurum, örgüt vs. gibi bir organizasyonun iç-dış durumunun etraflıca incelenip değerlendirildiği bir analiz uygulamasıdır.

GZFT analizine stratejik planlama ekibi üyeleriyle "Beyin Fırtınası" tekniği kullanılarak tespit edilmeye çalışılmıştır. Bunun yanında iç ve dış paydaşlara yönelik yapılan anket sonuçlarından da yararlanarak sonuçlar GZFT analizine dâhil edilmiştir.



Tablo 19: Öğretmen Anketi Sonuçları

ÖĞRETMEN ANKETİ SONUÇLARI (15 Öğretmen Katılmıştır)		5,lik
01	Okulun misyonu ve vizyonunu tam olarak anlıyorum.	4
02	Okulda eğitim ve yönetim kalitesi sürekli olarak gelişiyor.	3,5
03	Okul temiz ve hijyeniktir.	4,5
04	Okul, öğrencilerin ve personelin güvenliğini sağlamak için uygun güvenlik önlemleri alır.	3,9
05	Okul, yeni kabul edilen öğrencilere uygun desteği sağlar.	4
06	Okulumuz mesleki yeterliliğimi geliştirmek için eğitim fırsatları sunuyor.	3,25
07	Okul yönetimimiz öğretmenleri etkin bir şekilde yönlendirir.	4,1
08	Okulumuz, öğrencilerin öğrenme ilgisini uyandıracak bir öğrenme ortamı oluşturmuştur.	4
09	Etkili bir öğretmen olmak için ihtiyaç duyduğum kaynaklara erişimim var.	3,6
10	Bana sunulan kaynakları kullanmak için gerekli eğitime sahibim.	4,6
11	Okulumuzun, farklı ihtiyaçları olan öğrencileri desteklemek için etkin bir politikası vardır.	3,5
12	Okulumuz müfredat uygulamasını etkin bir şekilde izler.	4,4
13	Okulumuz, velilere uygun etkinlikler düzenlemektedir.	3,5
14	Diğer öğretmenlerle iş birliği yaparım.	4,9
15	Okul personeli arasında dostane bir ilişki sürdürülür.	4,4
16	Takım ruhumuz ve moralimiz yüksek.	4,3
17	Okulumuza aidiyet hissediyorum.	4,3

Tablo 20: Öğrenci Anketi Sonuçları

ÖĞRENCİ ANKETİ (58 Öğrenci Katılmıştır)		5,lik
01	Okulda kendimi güvende hissediyorum.	4,21
02	Okul temiz ve hijyeniktir.	4,73
03	Okulun fiziki koşullarını yeterlidir.	3,41
04	Okul, yeni kabul edilen öğrencilere uygun desteği sağlar.	4,35
05	Farklı kültürlerden gelen öğrencilerin bu okulda memnuniyetle karşılanacağını düşünüyorum.	4,16
06	Öğretmenlerime ihtiyaç duyduğumda kolaylıkla görüşebilirim.	4,8
07	Okul müdürüne ihtiyaç duyduğumda kolaylıkla görüşebilirim.	4,9
08	Okul rehberlik servisinden ihtiyaçları doğrultusunda faydalanabiliyorum.	4,57
09	Okul kişisel hedefler belirlememde ve bu hedeflere ulaşmamda yeterli rehberlik ediyor.	3,5
10	Okulumda yer almam için birçok fırsat var.	3,64
11	Okul bana yeterli ders dışı etkinlik olanakları sunuyor.	3,26
12	Okul kulüpleri amacına uygun şekilde gelişimime katkı sağlıyor.	2,89
13	Öğretmenlerim sınıfta adil kurallara sahipler ve tarafsızlar.	4,85
14	Öğretmenlerim beni daha iyi performans göstermem için teşvik ediyor.	3,58
15	Öğretmenlerim derslerin işlenişinde farklı ve ilgi çekici yöntemler kullanır.	2,89
16	Sınav ve ödevlerin beni değerlendirmek için adil ve yeterli olduğunu düşünüyorum.	2,96
17	Okulda düzenlenen sanatsal ve kültürel faaliyetler yeterlidir.	2
18	Okulda öğrencilerin görüşleri dikkate alınır.	2,19
19	Okul kantininde yeterli ve sağlıklı yiyecekler var.	3,39
20	ETÜT'leri yeterli buluyorum.	3,66

Tablo 21: Veli Anketi Sonuçları

VELİ ANKETİ DEĞERLENDİRME SONUÇLARI (48 veli katılmıştır)		5,lik
01	Okulun Misyonu ve Vizyonunu tam olarak anlıyorum.	4,75
02	Okulda eğitim ve yönetim kalitesi sürekli olarak gelişiyor.	4,35
03	Okul temiz ve hijyeniktir.	4
04	Okul, öğrencilerin ve personelin güvenliğini sağlamak için uygun güvenlik önlemleri alır.	3,8
05	Okul, yeni kabul edilen öğrencilere uygun desteği sağlar.	3,9
06	Okul, çocuğumun okumaya olan ilgisini geliştirmesine yardımcı olabilir.	3,5
07	Okul çocuğumun öğrenme ilgisini güçlendiriyor.	3,8
08	Okul çocuğumun ahlaki gelişimini teşvik edebilir.	3,6
09	Okulda kullanılan değerlendirme yöntemleri çocuğumun gelişimini tüm yönleriyle anlamama yardımcı oluyor.	3,75
10	Okul, çocuğumun öğrenme performansı ve gelişimi hakkında beni iyi bilgilendiriyor.	4
11	Okul çocuğuma duygusal rahatsızlık ve öğrenme güçlükleri ile karşılaştığında yeterli desteği ve rehberlik sağlar.	4
12	Öğretmenlerin benimle iletişim kurma yöntemlerinden memnunum.	4,5
13	Herhangi bir problem durumunda müdür endişelerime cevap veriyor.	4
14	Okulda, velilerin ihtiyaçlarına uygun eğitim faaliyetleri düzenlenir.	3,83
15	Okul, çocukların gelişimini desteklemek için velilerle iyi bir ilişki kurar.	3,75
16	Okul, aktif veli katılımını teşvik eder.	3,58
17	Okulun veli etkinliklerine aktif olarak katılırım.	4,25
18	Bir veli olarak okula aidiyet hissediyorum.	4,16
19	Çocuğumun ev ödevlerini tamamlamasını sağlarım.	4,6
20	Çocuğumu okumaya teşvik ederim.	4,5
21	Çocuğumun her gün okula gitmesini sağlarım.	4,3
22	Çocuğumun eğitiminde aktif bir ortağım.	4,3

**2.9.1.İçsel Faktörler**

Tablo 22: GZFT (içsel Faktörler)

<b>GÜÇLÜ YÖNLER</b>	
1	Okulun sürekli temiz tutulması
2	Rehberlik Servisinin etkin ve yoğun çalışması
3	Öğretmenlerin öğrencilerle yakından ilgilenmesi
4	Okul idaresi, öğretmen ve öğrenciler arasında etkili bir iletişim kültürünün hakim olması
5	Okulumuzun tüm sınıflarında Akıllı tahta olması
6	Okul yönetiminin her konuda öğretmeni desteklemesi
7	Öğrencilerde eğitimi engelleyici şiddet yönelimlerinin olmaması
8	Okulun fiziki durumunun (kantin, Yemekhane, Laboratuvar, kütüphane, Spor salonu vb.) yeterli olması,
9	Sınıf mevcutlarının az olması,
<b>ZAYIF YÖNLER</b>	
1	Okul-veli iletişiminin istenilen düzeyde olmaması,
2	Akademik temeli zayıf öğrenci potansiyelinin fazlalığı, başarının ideal seviyeye taşımada zorluk
3	Eğitim personelinin deneyimsiz, öğretmenlik becerilerinin zayıf olması, bir kısmının okulun hedeflerine yeterince katılmaması,
4	Öğrencilerin bir bölümünde çalışma alışkanlığı ve başarılı olma davranışının zayıf olması,
5	Sanat, Kültür, Spor alanında zayıf olmamız
6	Veli toplantılarına katılım düzeyinin az olması

### 2.1.1. Dışsal Faktörler

Tablo 23: GZFT (Dışsal Faktörler)

<b>FIRSATLAR</b>	
1	Okulumuz öğrencilerinin büyük çoğunluğunun geleceklere konusunda duyarlı olması
2	Okulumuzun çevresinde internet cafe, oyun salonu vb. mekânların olmaması
3	İlçe Milli Eğitim Müdürlüğü ile işbirliğinin iyi olması
4	İlimizdeki sivil toplum örgütleri ve diğer kuruluşlarla iletişim ve işbirliğinin güçlü olması
5	İdareci, öğretmen ve yardımcı personelimizin uyumlu ve işbirliği içinde olması,
6	Mahalli yönetimin desteği
<b>TEHDİTLER</b>	
1	Velilerimizin eğitim ve öğretim sürecine yeterince katılmaması, buna rağmen beklentilerinin yüksek olması
2	Yüksek puanlı öğrencilerin nitelikli okullara ve Kurumsal Özel Okullara gitmesi,
3	Özel okul Ücretlerinin velileri zorlaması
4	Eğitim sisteminde yapılan anlık değişiklikler

## 2.8. Tespitler ve İhtiyaçlar

Tespitler ve ihtiyaçlar analizi ile GZFT analizi sonucunda ortaya çıkan sonuçlara göre planın geleceğe yönelim bölümü ile ilişkilendirilmiş ve buradan hareketle hedef, gösterge ve eylemlerin belirlenmesi sağlanmıştır.

Gelişim ve sorun alanları ayırımında eğitim ve öğretim faaliyetlerine ilişkin üç temel tema olan Eğitime Erişim, Eğitimde Kalite ve kurumsal Kapasite kullanılmıştır. Eğitime erişim, öğrencinin eğitim faaliyetine erişmesi ve tamamlamasına ilişkin süreçleri; eğitimde kalite, öğrencinin akademik başarısı, sosyal ve bilişsel gelişimi ve istihdamı da dâhil olmak üzere eğitim ve öğretim sürecinin hayata hazırlama evresini; Kurumsal kapasite ise kurumsal yapı, kurum kültürü, donanım, bina gibi eğitim ve öğretim sürecine destek mahiyetinde olan kapasiteyi belirtmektedir.

### **Tespitler;**

- Okulun sürekli temiz tutulması
- Rehberlik Servisinin etkin ve yoğun çalışması
- Öğretmenlerin öğrencilerle yakından ilgilenmesi
- Okul idaresi, öğretmen ve öğrenciler arasında etkili bir iletişim kültürünün hakim olması
- Okulumuzun tüm sınıflarında Akıllı tahta olması
- Okul yönetiminin her konuda öğretmeni desteklemesi
- Öğrencilerde eğitimi engelleyici şiddet yönelimlerinin olmaması
- Okulun fiziki durumunun (kantin, kütüphane, vb.) yeterli olması,
- Sınıf mevcutlarının az olması,

### **İhtiyaçlar;**

- Okul aile işbirliği, veli katılımı
- Öğretmenlerin mesleki ve pedagojik eğitim ihtiyacı
- Sosyal etkinlikler ve rehberlik
- Ölçme değerlendirme sistemi
- Kütüphanenin geliştirilmesi ve etkin kullanımı
- Öğrencilerin kararlara katılımı

## 3. GELECEĞE BAKIŞ

### 3.1. Misyon, Vizyon ve Temel değerler

Okul Müdürlüğümüzün Misyon, vizyon, temel ilke ve değerlerinin oluşturulması kapsamında öğretmenlerimiz, öğrencilerimiz, velilerimiz, çalışanlarımız ve diğer paydaşlarımızdan alınan görüşler, sonucunda stratejik plan hazırlama ekibi tarafından oluşturulan Misyon, Vizyon, Temel Değerler; Okulumuz üst kurulana sunulmuş ve üst kurul tarafından onaylanmıştır.

### 3.2. MİSYON

**Okulumuz, Öncelikle Mezitli İlçemizde nitelikli bir okul olarak tercih edilen düzeye gelmesi hedefiyle;**

- Bireysel farklılıkların önemsendiği ve değer gördüğü bir ortamda,
- Üretken,
- Yaratıcı,
- Sorumluluk sahibi,
- Bilimsel düşünceyi ön planda tutan,
- Meraklı, ilgili, kendini ve çevresini keşfetmeye hazır,
- Motivasyonu yüksek bireyler yetiştiren nitelikli ve saygın bir eğitim kurumu olmayı misyon edinmiştir.

### 3.3. VİZYON

Bilimin, sanatın, teknolojinin önemini kavrayan, özgürlükçü düşünceye sahip, özgüveni yüksek, başkalarının ve kendi haklarına saygılı ve duyarlı, etik ve ahlaki değerleri benimsemiş ülkesine ve yaşadığı çağa karşı sorumlu öğrenciler yetiştirmektir.

### TEMEL DEĞERLER

- Çalışmak ve üretmek bir yaşam biçimidir.
- Öğrenci tüm faaliyetlerin merkezidir.
- Sürekli ve yüksek moral, emeğin gördüğü karşılığın bir ürünüdür.
- Elinden geleni yapma yerine, işin gereğini yapma anlayışı esastır.
- Sürekli değişim, kesintisiz öğrenmeyi gerektirir.
- Öğrenen okul olmak, bir tercih değil; gerekliliktir,





- Mazeretler bugünü kolaylaştırır da, yarını zorlaştırır,
- İç disiplin, özgüven ve kararlılık, bir hayat tarzıdır.
- Bilimsel bilginin önemini kavramış,
- Her öğrenciyi potansiyeli oranında değerlendirmek ve geliştirmek,
- Bilişsel, duygusal, sosyal ve biyolojik sağlığı yerinde bireyler yetiştirmek,

## 4. AMAÇ, HEDEF VE STRATEJİLERİN BELİRLENMESİ

### Amaç, Hedef ve Göstergeler

Tablo 24: eğitim öğretime erişim (Amaç 1 Hedef 1.1)

EĞİTİM ÖĞRETİME ERİŞİM								
AMAÇ 1	Öğrencilerin eğitim ve öğretime etkin katılımlarıyla tamamlamalarını sağlamak							
HEDEF 1.1	Öğrencilerin okula erişim, devam ve okulu tamamlama oranları artırılacaktır.							
PERFORMANS GÖSTERGESİ	Hedefe Etkisi	Mevcut	HEDEF					2028
		2023	2024	2025	2026	2027		
P.G. 1.1.1. Okula kayıt olanların mezun olma oranı (%)	20	% 100	% 100	% 100	% 100	% 100	% 100	% 100
P.G. 1.1.2. 20 gün ve üzeri özürlü-özürsüz devamsızlık yapan öğrenci sayısı/oranı	Sayı	10						
	Oran	10	% 1	% 1	% 1	% 1	% 1	% 1
P.G. 1.1.3. Sürekli devamsızlık yapan öğrenci sayısı	Sayı	10						
	Oran	10	% -	% -	% -	% -	% -	% -
<b>Koordinatör Birim</b>	Okul müdürü, Rehberlik Servisi, Zümre Başkanları, Gönüllü Veliler							
<b>İş birliği yapılacak birimler</b>	Branş Öğretmenleri, Rehber öğretmenler, Kurucu Temsilcisi							
<b>Riskler</b>	- Öğrenme kayıplarının telafi edilmesi amacıyla düzenlenen mekanizmaların yetersiz kalması							
<b>Stratejiler</b>	S.1.1. Öğrencilerin devamsızlık nedenleri belirlenecek, öğrenci ve veli iş birliğiyle bu nedenleri ortadan kaldırmaya yönelik çalışmalar yürütülecektir.							



	S.1.2. Okul ortamının öğrenciler için cazip hale gelmesini sağlayacak sosyal, sportif vb. imkânlar artırılacaktır. S.1.3. Öğrencilerin örgün eğitimden ayrılma nedenleri araştırılıp okul kaynaklı nedenlerin ortadan kaldırılmasına yönelik tedbirler alınacaktır. S.1.4. Öğrencilerin okula, okul kültürüne ve eğitim alacakları alana uyumunu güçlendirmek için çalışmalar yürütülecektir.
<b>Tespitler</b>	- Devamsızlığın önlenmesi ve öğrenme kayıplarının giderilmesi için ebeveyn dirençlerinin aşılabilmesi,
<b>İhtiyaçlar</b>	- Eğitimin paydaşları ile iş birliklerinin artırılması - iç ve dış paydaşlarla işbirliği içerisinde etkili çalışmalar yapılması

Tablo 25: Sosyal Etkinlikler (Amaç 2: Hedef 2.1)

SOSYAL ETKİNLİKLER							
<b>AMAÇ 2</b>	Öğrencilerin kaliteli eğitime erişimleri fırsat eşitliği temelinde artırılarak bilişsel, duyuşsal ve fiziksel olarak çok yönlü gelişimleri sağlanacak ve temel hayat becerilerini edinmiş öğrenciler yetiştirilecektir.						
<b>HEDEF 2.1</b>	Öğrencilerin bilimsel, kültürel, sanatsal, sportif ve toplum hizmeti alanlarında ders dışı etkinliklere katılım oranını artırmak,						
PERFORMANS GÖSTERGESİ	Hedefe Etkisi	Mevcut	HEDEF				
		2023	2024	2025	2026	2027	2028
<b>P.G. 2.1.1.</b> Okulda bir eğitim ve öğretim yılında bilimsel, kültürel, sanatsal ve sportif alanlarda en az bir faaliyete katılan öğrenci oranı%	25	%60	%75	%85	%90	%90	%100
<b>P.G. 2.1.2.</b> Bir eğitim ve öğretim yılında en az iki sosyal sorumluluk ve toplum hizmeti çalışmalarına katılan öğrenci oranı (%)	25	%0	%40	%60	%75	%90	%100
<b>P.G. 2.1.3.</b> Okulun katılım sağladığı yerel, ulusal ve uluslararası proje yarışmalarına katılan öğrenci sayısı	25	0	0	5	10	15	20
<b>P.G. 2.1.4.</b> Bir eğitim ve öğretim yılında üniversitelerde yürütülen bilimsel, sosyal, kültürel, sanatsal ve sportif alanlardaki faaliyetlere katılan öğrenci oranı (%)	25	%20	%30	%40	%50	%60	%70
<b>Koordinatör Birim</b>	Okul müdürü, Rehberlik Servisi, Zümre Başkanları, Üniversiteler						
<b>İş birliği yapılacak birimler</b>	Branş Öğretmenleri, Rehber öğretmenler, Kurucu Temsilcisi						
<b>Riskler</b>	Öğretmenlerimizin mesleki deneyimlerinin ve yeterliliklerinin yetersizliği						
<b>Stratejiler</b>	S.2.1. Her bir öğrencinin bir kulüp faaliyetinde aktif olarak yer alması sağlanarak kulüp faaliyetlerinin etkinliği artırılacaktır.						



	<p>S.2.2. Öğrencilerin seviyelerine uygun olarak toplumsal sorunların çözümüne katkı sağlamak amacıyla afet ve acil durum, çevre, eğitim, spor, kültür ve turizm, sağlık ve sosyal hizmetler alanlarında sosyal sorumluluk ve toplum hizmeti çalışmalarına katılımları artırılabacaktır.</p> <p>S.2.3. Öğrencilerin yerel, ulusal ve uluslararası proje ve yarışmalara katılmaları teşvik edilecektir.</p> <p>S.2.4. Okulda eğitimi verilen meslek alanlarının öğretim programı kazanımlarına uygun olarak kurum dışı etkinliklere katılım teşvik edilecektir.</p> <p>S.2.5. Okulda oluşturulacak bilim ve teknoloji kulübü aracılığıyla yerel düzeyde etkinliklerin düzenlenmesi sağlanacaktır.</p> <p>S.2.6. Okulumuzda bilimsel, sosyal, kültürel, sanatsal ve sportif alanlardaki faaliyetler artırılabacaktır.</p>
<b>Tespitler</b>	Velilerin akademik başarıyı ön planda tutum, bu tür etkinliklerin akademik süreci etkileyeceği yönündeki olumsuz düşünce ve görüşleri
<b>İhtiyaçlar</b>	Etili bir rehberlik ve aile eğitimleri

Tablo 26: Eğitim Öğretimde Kalite (Amaç 3 Hedef 3.1))

EĞİTİM ÖĞRETİMDE KALİTE							
AMAÇ 3	Öğrencileri ilgi, yetenek ve akademik becerileri doğrultusunda üst öğrenime hazırlanması yenilikçi, girişimci, üretken medeniyet ve kalkınmaya destek veren, ekonomiye değer katan bireyler olarak yetiştirilmesi sağlanacaktır.						
HEDEF 3.1	Öğrenme kazanımlarını takip eden ve velileri de sürece dâhil eden bir yönetim anlayışı ile öğrencilerimizin akademik başarılarını artırmak.						
PERFORMANS GÖSTERGESİ	Hedefe Etkisi	Mevcut	HEDEF				
		2023	2024	2025	2026	2027	2028
P.G.3.1.1. Ön Lisans (2 Yıllık) programlarına yerleşen öğrenci sayısı	10	4	4	4	4	4	4
P.G.3.1.2. Lisans (4 Yıllık) programlarına yerleşen öğrenci sayısı	15	8	8	12	13	14	15
P.G.3.1.3. Öğrencilerin yıl sonundaki derslerin başarı ortalaması	15	87	90	90	95	95	95
P.G.3.1.4. Öğrenci başına okunan ortalama kitap sayısı	10	3	5	7	9	10	12
P.G.3.1.5. Sınıf Tekrarı Yapan Öğrenci Sayısı	10	0	0	0	0	0	0
P.G.3.1.6. Devamsızlıktan Sınıf Tekrarı Yapan Öğrenci Sayısı	10	1	1	0	0	0	0
P.G.3.1.7. Başarısızlıktan Dolayı Sınıf Tekrarı Yapan Öğrenci Sayısı	10	0	0	0	0	0	0
P.G.3.1.8. Yüksek Öğretim Kurumları Sınavlarında (TYT)-AYT' de ilk 500-1000-5000-10000'de yer alan öğrenci sayısı	10	0	1	1	2	2	3



<b>P.G.3.1.9.</b> Yüksek Öğretim Kurumları Sınavlarında (TYT)-TYT' de ilk 500-1000-5000-10000'de yer alan öğrenci sayısı	10	0	1	2	2	3	4
<b>Koordinatör Birim</b>	Okul müdürü, Rehberlik Servisi, Zümre Başkanları,						
<b>İş birliği yapılacak birimler</b>	Branş Öğretmenleri, Rehber öğretmenler, Kurucu Temsilcisi						
<b>Riskler</b>	Akademik alt yapısı düşük olan öğrencilerin ağırlıklı olması						
<b>Stratejiler</b>	S.3.1.1. Öğrencilerin genel derslerdeki kazanım eksiklikleri tespit edilerek destekleme ve etütlerle akademik yeterliklerinin artırılması sağlanacaktır. S.3.1.2. Uzaktan eğitim videoları aracılığıyla öğrencilerin tamamlayıcı ve destekleyici eğitim almaları sağlanacaktır. S.3.1.3. Okulda düzenlenen münazara, panel vb. etkinlikler vasıtasıyla öğrencilerin dili kullanma ve kendilerini ifade etme becerileri geliştirilecektir. S.3.1.4. Öğrencilerin kitap okumasını teşvik etmek için etkinlikler düzenlenecektir. S.3.5. Okul içinde makale, kompozisyon yazma, resim yapma vb. yarışmalar düzenlenecek ve öğrencilerin ödüllendirilmesi sağlanacaktır S.3.1.6. Derslerde proje tabanlı yöntem kullanılarak öğrencilerin analiz, sentez ve değerlendirme becerilerinin geliştirilmesi sağlanacaktır. S.3.1.7. Her bir öğrencinin hazır bulunuşluk seviyesine uygun en az bir proje ve etkinliğe katılması sağlanacaktır.						
<b>Tespitler</b>	Öğrencilerin özel okul algısı nedeniyle sürece etkin katılımlarının sağlanmasında zorluk yaşanması						
<b>İhtiyaçlar</b>	Özel okul algısının yerine okul algısının oluşturulması						

Tablo 27: Eğitim Öğretimde Kalite (Amaç 3 Hedef 3.2)

EĞİTİM ÖĞRETİMDE KALİTE							
AMAÇ 3	Öğrencilerin ilgi, istidat ve kabiliyetlerini geliştirerek gerekli bilgi, beceri, davranışlar ve birlikte iş görme alışkanlığı kazandırmak suretiyle hayata hazırlamak bir meslek sahibi olmalarını sağlamak.						
HEDEF 3.2	Öğrencilerin akademik ve yaşam becerilerinin geliştirilmesi için rehberlik faaliyetleri güçlendirilecektir.						
PERFORMANS GÖSTERGESİ	Hedefe Etkisi	Mevcut	HEDEF				
		2023	2024	2025	2026	2027	2028
<b>P.G.3.2.1.</b> Öğrenci görüşmeleri sayısı	25	36	36	36	36	36	36
<b>P.G.3.2.2.</b> Veli görüşmeleri sayısı	25	28	40	45	50	50	50
<b>P.G.3.2.3.</b> Öğretmen görüşmeleri sayısı	25	7	7	7	7	7	7
<b>P.G.3.2.4.</b> Düzenlenen kariyer günü sayısı	25	0	0	1	1	2	2



<b>Koordinatör Birim</b>	Okul müdürü, Rehberlik Servisi, Zümre Başkanları,
<b>İş birliği yapılacak birimler</b>	Branş Öğretmenleri, Rehber öğretmenler, Kurucu Temsilcisi
<b>Riskler</b>	Akademik alt yapısı düşük olan öğrencilerin ağırlıklı olması, özel okul algısı
<b>Stratejiler</b>	<p>S.3.2.1. Sınıf rehber öğretmen ve okul rehber öğretmen arasındaki çalışma iş birliği güçlendirilerek sağlıklı ruh yapısına sahip, kendisini keşfetmeyi öğrenmiş mutlu bireyler yetiştirmeyi sağlamak amacıyla etkinlikler/uygulamalar gerçekleştirilecektir.</p> <p>S.3.2.2. Rehberlik faaliyetlerinin önemi ile ilgili öğretmenlere yönelik farkındalık faaliyetleri geliştirilecektir.</p> <p>S.3.2.3. Öğrencilerin yaş dönem özellikleri, bu dönemde karşılaşılabilecek sorunlar ve bu sorunlarla baş etme, öğrenci-veli sağlıklı iletişim kurma yöntemleriyle ilgili velilere yönelik etkinlikler düzenlenerek velilerin eğitim süreçlerinde yer alması sağlanacaktır.</p> <p>S.3.2.4. Mesleki ve teknik ortaöğretimden mezun ve alanlarında başarı sağlamış bireylerle birlikte kariyer günleri düzenlenerek öğrencilerin motivasyonlarının artırılması sağlanacaktır.</p> <p>S.3.2.5. Sektörle iş birliği içinde seminer düzenlenerek öğrencilerde girişimcilik konusunda farkındalıklarının artırılması sağlanacaktır.</p>
<b>Tespitler</b>	Okul müdürü, Rehberlik Servisi, Zümre Başkanları,
<b>İhtiyaçlar</b>	Branş Öğretmenleri, Rehber öğretmenler, Kurucu Temsilcisi

Tablo 28: Kurumsal Kapasite(Hedef 4.1)

KURUMSAL KAPASİTE							
AMAÇ	Okulların kurumsal kapasite ve yeterlilikleri verimli ve sürdürülebilir bir şekilde geliştirilecektir.						
HEDEF 4.1	Okul yöneticilerinin ve öğretmenlerin mesleki gelişimleri ve motivasyonları güçlendirilecektir.						
PERFORMANS GÖSTERGESİ	Hedefe Etkisi	Mevcut	HEDEF				
		2023	2024	2025	2026	2027	2028
P.G 4.1.1 Hizmet içi eğitim alan yönetici ve öğretmen sayısı/oranı (%)	50	0	14	20	20	20	20
P.G 4.1.2 Uzaktan hizmet içi eğitime katılan öğretmen sayısı/oranı (%)	50	6	12	20	20	20	20
<b>Koordinatör Birim</b>	Okul müdürü, Rehberlik Servisi, Zümre Başkanları,						
<b>İş birliği yapılacak birimler</b>	Branş Öğretmenleri, Rehber öğretmenler, Kurucu Temsilcisi						
<b>Riskler</b>	Akademik alt yapısı düşük olan öğrencilerin ağırlıklı olması, özel okul algısı						
<b>Stratejiler</b>	S.4.1.1. Okul yöneticilerinin ve öğretmenlerin mesleki gelişim ihtiyaçları tespit edilerek, bu ihtiyaçları gidermeye yönelik bir mesleki gelişim planı hazırlanacaktır.						



	S.4.1.2. Okul yöneticilerinin ve öğretmenlerin uzaktan hizmet içi eğitimlere katılmaları teşvik edilecektir. S.4.1.3. Okul personelinin motivasyon, iş doyumunu ve kurumsal bağlılık düzeylerini artıracak çalışmalar yapılacaktır
<b>Tespitler</b>	Özel okul öğretmenlerinin, hizmetiçi eğitime dahil edilmemesi, yerel imkanların kullanılması
<b>İhtiyaçlar</b>	Özel okul öğretmenlerinin de Bakanlığımızın Hizmetiçi Eğitim Programlarından yararlandırılması

Tablo 29: Kurumsal Kapasite(Hedef 4.2)

KURUMSAL KAPASİTE							
<b>AMAÇ 4</b>	Okulun amaçlarına ulaşmasını sağlayacak kurumsal imkân ve yetkinlikler verimli ve sürdürülebilir bir şekilde geliştirilecektir.						
<b>HEDEF 4.2</b>	Eğitim ve öğretimin bilişsel, duyuşsal ve davranışsal açıdan sağlıklı ve güvenli bir ortamda gerçekleştirilmesi için okul sağlığı ve güvenliği geliştirilecektir.						
PERFORMANS GÖSTERGESİ	Hedefe Etkisi	Mevcut	HEDEF				
		2023	2024	2025	2026	2027	2028
<b>P.G.4.2.1.</b> Bağımlılıkla mücadele ve akran zorbalığı ile ilgili konularda eğitim alan öğrenci sayısı	20	45	60	65	65	65	65
<b>P.G.4.2.2.</b> Akran zorbalığı ve siber zorbalıkla ilgili konularda eğitim alan öğrenci ve öğretmen sayısı	15	60	75	75	75	80	80
<b>P.G.4.2.3.</b> Hijyen, gıda güvenliği ve bulaşıcı hastalıklar ile ilgili konularda eğitim alan öğrenci sayısı	15	45	63	63	63	63	63
<b>P.G.4.2.5.</b> Sivil savunma eğitimi alan öğrenci sayısı	15	63	63	63	63	63	63
<b>P.G.4.2.6.</b> Afet ve acil durum tatbikat sayısı	20	1	1	2	2	2	2
<b>Koordinatör Birim</b>	Okul müdürü, Rehberlik Servisi, Zümre Başkanları,						
<b>İş birliği yapılacak birimler</b>	Branş Öğretmenleri, Rehber öğretmenler, Kurucu Temsilcisi						
<b>Riskler</b>	Akademik alt yapısı düşük olan öğrencilerin ağırlıklı olması, özel okul algısı						
<b>Stratejiler</b>	S.4.2.1. Atölye ve laboratuvarlarda iş kazası yaşanmaması için bilgilendirme faaliyetleri yapılacak ve eğitim ortamları iş güvenliği ve sağlığına uygun hâle getirilecektir. S.4.2.2. Öğrenci, öğretmen ve velilerde farkındalık oluşturmak için bağımlılıkla mücadele, akran zorbalığı, siber zorbalık, sağlıklı beslenme ve obezite, hijyen, bulaşıcı hastalıklar ve gıda güvenliği gibi konularda alan uzmanları ile iş birliğinde eğitimler düzenlenecektir. S.4.2.3. Okulda yaşanan disiplin olaylarının nedeni rehber öğretmen koordinasyonunda sınıf rehber öğretmeni ve öğrencilerin diğer						



	<p>öğretmenleriyle iş birliğinde tespit edilerek bu konuda çalışmalar yapılarak öğrencilerin ve velilerin farkındalıkları artırılacaktır.</p> <p>S.4.2.4. Başarılı ve örnek davranış sergileyen öğrencilerin onur belgesiyle ödüllendirilmesi ve bu öğrencilerin diğer öğrencilere örnek olması sağlanacaktır.</p> <p>S.4.2.5. Doğa, insan ve teknoloji kaynaklı (deprem, sel, heyelan, yangın, çığ ve salgın hastalıklar vd.) afetlere karşı gerekli tedbirlerin alınması için çalışmalar yapılacaktır.</p> <p>S.4.2.6. Doğa, insan ve teknoloji kaynaklı (deprem, sel, heyelan, yangın, çığ ve salgın hastalıklar vd.) konularında alan uzmanları ile iş birliğinde öğretmen, öğrenci ve velilere farkındalık eğitimleri verilecektir.</p> <p>S.4.2.7. Sivil savunma alanında kulüp faaliyetleri kapsamında etkinlikler düzenlenecektir.</p> <p>S.4.2.8. Okulun afet ve acil durum eylem planının güncel tutulması sağlanacaktır.</p> <p>S.4.2.9. Afet ve acil durum tatbikatları düzenlenecektir.</p>
<b>Tespitler</b>	İş sağlığı ve güvenliği ekibi ile etkili bir çalışma yürütülmektedir. Ve denetlenip izlenmektedir.
<b>İhtiyaçlar</b>	Çalışmaların etkin bir şekilde sürekliliğinin sağlanması

## Bölüm 5

### İzleme ve Değerlendirme

Okulumuz Stratejik Planı izleme ve değerlendirme çalışmalarında 5 yıllık Stratejik Planın izlenmesi ve 1 yıllık gelişim planının izlenmesi olarak ikili bir ayrıma gidilecektir.

Stratejik planın izlenmesinde 6 aylık dönemlerde izleme yapılacak denetim birimleri, il millî eğitim müdürlüğü ve Bakanlık denetim ve kontrollerine hazır halde tutulacaktır.

Yıllık planın uygulanmasında yürütme ekipleri ve eylem sorumlularıyla aylık ilerleme toplantıları yapılacaktır. Toplantıda bir önceki ayda yapılanlar ve bir sonraki ayda yapılacaklar görüşülüp karara bağlanacaktır.

2024-2028 yıllara göre faaliyet raporları (Haziran-Temmuz) hazırlanarak İlçe Milli Eğitim Müdürlüğü Strateji Geliştirme Hizmetleri Şube Müdürlüğüne gönderilmek üzere hazır tutulacaktır.



ÖZEL MEZİTLİ ANADOLU LİSESİ STRATEJİ GELİŞTİRME KURULU				
No	Adı Soyadı	Unvanı	Görevi	İmza
1	Güldal ÇELEBİ	Okul Müdürü	Komisyon Başkanı	
2	Selda SABAHAT	Öğretmen(Tarih)	Komisyon Üyesi	
3	E. TOLGA GÜNEY	Öğretmen (Kimya)	Komisyon Üyesi	
4	Figen KANDEMİR	Okul Aile Birliği	Komisyon Üyesi	
5	Şükriye USLU	Kurucu Temsilcisi	Komisyon Üyesi	

ÖZEL MEZİTLİ ANADOLU LİSESİ STRATEJİ GELİŞTİRME EKİBİ				
No	Adı Soyadı	Unvanı	Görevi	İmza
1	Hayriye KOPKİ	Öğretmen Felsefe (Rehber)	Komisyon Başkanı	
2	Doğukan TAŞKIN	Öğretmen (Beden Eğitimi)	Komisyon Üyesi	
3	Ayşecan TÜFEKÇİ	Öğretmen (Matematik)	Komisyon Üyesi	
4	ÖMER N. APAYDIN	Öğretmen(Fizik)	Komisyon Üyesi	
5	Gülây ÖZTÜRKOĞLU	Gönüllü Veli	Komisyon Üyesi	